

# „Stühlchen Himmelblau“

<b>Kontaktadresse:</b>	Theater Marlis Hirche & Oliver Dassing ( <i>Die Pyromantiker Berlin</i> ) Gneiststrasse 8 10437 Berlin Tel. 030 - 31986930, mobil: 0170 - 5011965 <a href="http://www.pyromantiker.de">www.pyromantiker.de</a> , <a href="mailto:post@feuerwerktheater.de">post@feuerwerktheater.de</a>
<b>Besetzung:</b>	Spiel: Marlis Hirche, Oliver Dassing Live-Musik: Martin Krause / Kraut Hills
<b>Zuschauerbegrenzung:</b>	max. 100 Zuschauer (nach Möglichkeit ansteigende Sitzreihen mit guter Bodensicht)
<b>Dauer:</b>	ca. 50 Minuten, <u>Doppelvorstellungen sind möglich</u>
<b>DVD / Link:</b>	DVD vorhanden, Zusendung auf Anfrage / Trailer auf der Website
<b>Pädagogischen Material:</b>	vorhanden, Zusendung auf Anfrage
<b>Workshop:</b>	Theater-Workshops zum Thema sind zusätzlich möglich
<b>Honorar / MwSt.</b>	auf Anfrage
<b>Fahrtkosten:</b>	auf Anfrage ( <i>Berlin-Gastspielort-Berlin mit 1 Transporter</i> )
<b>Ausländersteuer:</b>	keine
<b>GEMA / KSK / Autorenrechte:</b>	keine GEMA / KSK
<b>Verpflegung / Catering:</b>	normales Catering (Mineralwasser, Saft, belegte Brötchen) zusätzlich 1 warme Mahlzeit am Spieltag oder 25 € p.P.
<b>Hotel:</b>	1 DZ, 1 EZ für die Dauer des Gastspiels
<b>Erste technische Anforderungen an den Spielort:</b>	
<b>Bühne / Spielfläche:</b>	- ebenerdige Theaterbühne ( <i>nach Möglichkeit mit Tanzteppich ausgelegt</i> ) - schwarze Grundaushängung, Verdunklung notwendig Spielfläche: ca. 7 x 5 Meter ( <i>optimal 9 x 6 m</i> ) - Einsatz einer kleinen Nebelmaschine ( <i>wird mitgebracht</i> ) - Aufhängepunkt für Stuhlmechanismus (ca. 1 kg)
<b>Aufbauzeit:</b>	6-8 Stunden ( <i>möglichst am Vortag</i> ), wenn vorgehängt kürzer
<b>Abbauzeit:</b>	2 Stunden
<b>Licht:</b>	normale Grundauleuchtung der Bühnenfläche, weiteres s. Techn. Blatt, Beleuchtung
<b>Ton:</b>	Hausanlage (oder 2 Aktivboxen), 1 Micro + Mischpult
<b>Techniker / Helfer:</b>	<u>am Aufbau</u> tag: 1 techn. Hilfskraft <u>am Aufführung</u> stag: 1 Licht- und Tontechniker notwendig <u>am Abbau</u> tag: 1 techn. Hilfskraft
<b>Garderobe:</b>	eine Gemeinschaftsgarderobe und WC

## Stückbeschreibung:

**„Stühlichen Himmelblau“** - Eine komisch praktische Philosophie zweier Clowns auf engstem Raum  
( für Familien und Kinder ab 6 Jahren )

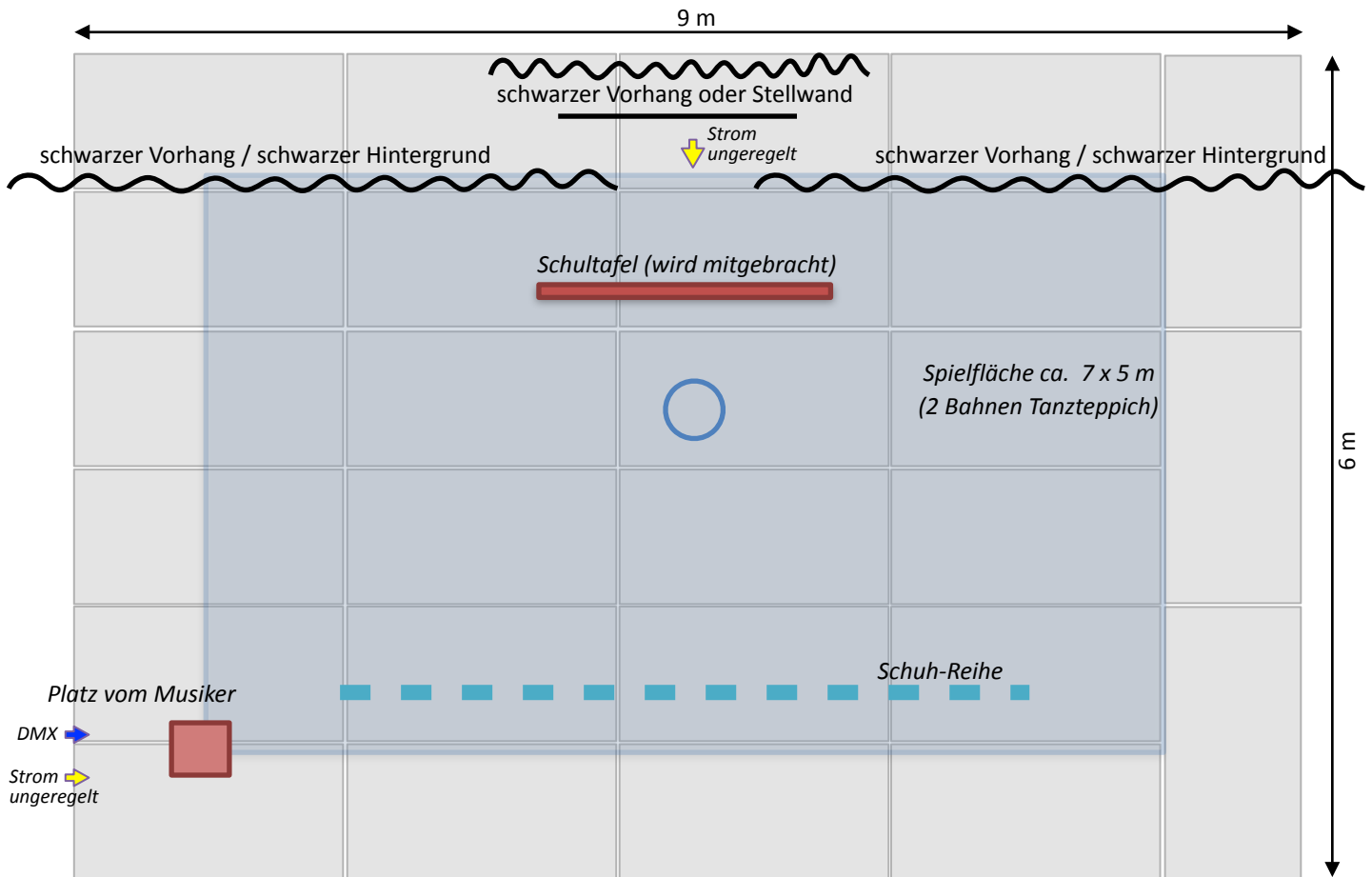
Es ist die „blaue Stunde“. Wald. Die Geräusche der Nacht verschwinden, plötzlich ist es still, dann kommen die Töne des Tages. Ein Mädchen und ein Junge, zwei komische Vögel, werden wach und erinnern sich schlagartig daran, dass sie gestern oder war es vorgestern ihren richtigen Platz in der Welt immer noch nicht gefunden haben - sie ziehen Ihre Schuhe an und die Reise beginnt ...

Zwei Schauspieler und ein Musiker öffnen mit ihren kleinen Geschichten einen zauberhaften „Theater-Kosmos“, der Raum schafft für eigene Assoziationen. Eine Welt voller Widersprüche und Gemeinsamkeiten: hell und dunkel, leise und laut, groß und klein, verträumt und ruppig, traurig und witzig, einsam und gemeinsam ... Das Publikum wird mitgenommen auf eine spielerisch-poetische Entdeckungsreise zweier Theater-Clowns in die „Welt der Stühle“. Ihr fantasievolles Spiel erzählt über die Wirkung des Zufalls, die Verstrickungen von Kindheit und Erwachsensein, über die spielerische Leichtigkeit des Tanzes und die Gewichtigkeit der Schritte, über die Verzagttheit und den Mut ... und letztendlich über das feine Bündnis zwischen Akteuren und Zuschauern.

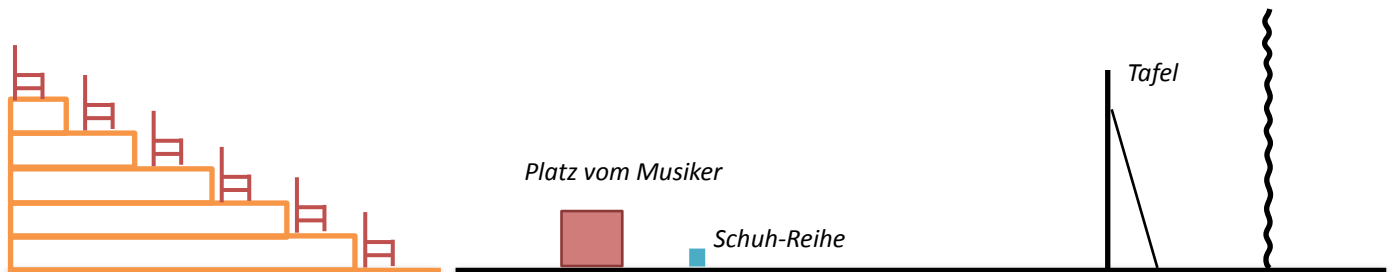
Mitwirkende:     Regie: Kraut Hills  
                  Choreografie: Christine Marneffe  
                  Musik: Martin Krause (*Filmorchester Babelsberg*)  
                  Dramaturg. Mitarbeit: Bronwyn Tweddle  
                  Spiel: Marlis Hirche, Oliver Dassing  
                  Live-Musik: Martin Krause / Kraut Hills



## Aufbau Bühne (Draufsicht)



## Zuschauerraum (ebenerdig) + Bühne



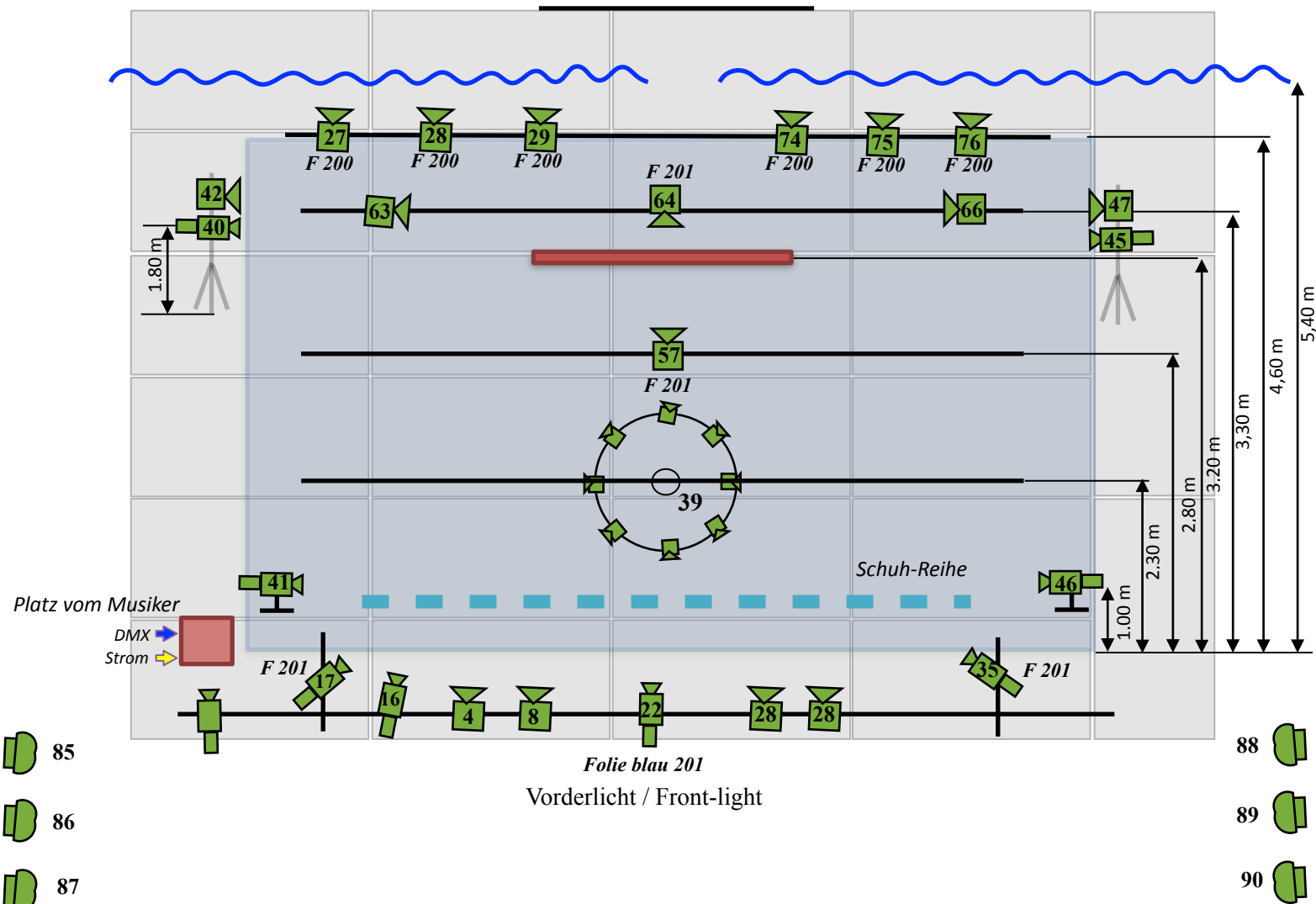
### Bühne:





- ebenerdige Theaterbühne  
(nach Möglichkeit mit Tanzteppich ausgelegt - wird in der Regel aber mitgebracht)
- schwarzer Hintergrund bzw. Grund-Aushängung,
- Verdunklung notwendig
- Spielfläche: ca. 7 x 5 Meter, (optimal 9 x 6 m)
- Einsatz einer kleinen Nebelmaschine
- 2 x unregelte Stromanschlüsse (1 x Platz des Musikers, 1 x hinter der Tafel)
- 1 x Micro- bzw. DMX - Anschluss zum Mischpult (Hausanlage)
- nach Möglichkeit ansteigende Sitzreihen

### Rückfragen:

Oliver Dassing  
Tel. 0170 5011965  
[post@feuerwerktheater.de](mailto:post@feuerwerktheater.de)

## Aufbau Beleuchtung



-  1 KW PC mit Klappen
-  1 KW Profiler mit Klappen
-  8 x Pinspot T-36 (wird mitgebracht)  
- Hängepunkt für Metall-Scheinwerfer-Konstruktion  
(Aufnahme über Gerüstschelle, Gewicht ca. 4 kg)
-  Saal-Licht (Nr. 85 - 90)

Beleuchtung: - normale Grundausleuchtung

1. 6 x 1 KW (oder 650 W), Folie hellblau (z.B. 200, 203 oder ROSCO 271) auf Rückwand
2. 2 x Profiler mit Klappen (Nr. 40 + 45) auf Stativ oder tief von oben = Gassenlicht in Linie der Schultafel
3. 1 x 1 KW (oder 650 W) schräg von oben auf den Musikerplatz
4. 1 x Profiler + 1 PC mit Klappen (Nr. 22 + 57) auf Tafel (Farbe: hellblau 201)
5. 2 x Profiler (Nr. 41 + 46) als Gasse auf die Schuhreihe (am Boden oder auf Stativ)
6. Hängepunkt für Metall-Scheinwerfer-Konstruktion aus 8 x Pinspots T-36 (Nr. 39)- *wird mitgebracht*  
(Aufnahme: Gerüstschelle, Gewicht ca. 4 kg)
7. 3 x 1 KW PC (oder 650 W) senkrecht nach unten (als Gasse von oben) - Nr. 63, 64, 66
8. 2 x 1 KW PC rechts und links (als Gassenlicht von oben) - Nr. 42, 47

- Steuerung über hauseigenes Lichtpult, ca. 15 Stimmungen

für Rückfragen: Oliver Dassing, Tel. 0170 5011965  
[post@feuerwerktheater.de](mailto:post@feuerwerktheater.de)